



PREFEITURA MUNICIPAL

**SÃO JOSÉ DO VALE DO RIO PRETO**

São José pode mais!

Em parceria



**Material de Complementação  
Escolar**

**EJA FASE VII**

**26-10 a 06-11**

**Secretaria de Educação, Cultura,  
Ciência e Tecnologia**

**2020**

## CURIOSIDADES

VOCÊ SABE QUAL É O OFÍCIO DE UM COMPOSITOR?

O FORMATO CANÇÃO PRESSUPÕE UMA RELAÇÃO ENTRE A LÍNGUA ARTICULADA, A FALA E A MÚSICA – AÍ INCLUÍDOS MELODIA, HARMONIA, ARRANJO ETC. ISSO TEM ALGUMAS IMPLICAÇÕES, PORQUE A LÍNGUA FALADA JÁ TEM UMA MELODIA PRÓPRIA, A ENTONAÇÃO, QUE VARIA DE LÍNGUA PARA LÍNGUA E DE REGIÃO A REGIÃO (CASO DOS SOTAQUES).

SABER APROVEITAR A MELODIA JÁ EXISTENTE NA LÍNGUA FALADA PARA CRIAR A MELODIA, OU DISTANCIAR-SE DELA SEM PERDER A LIGAÇÃO, ESSE É O OFÍCIO FUNDAMENTAL DO COMPOSITOR.

Adaptado de <https://tuliovilaca.wordpress.com/2011/06/01/a-cancao-esgarcada-e-a-cancao-expandida-primeira-parte/>

NESTA SEMANA,  
CONTINUAREMOS  
CONVERSANDO SOBRE AS  
BELAS CANÇÕES DO CANTOR  
E COMPOSITOR TOM JOBIM.  
A CANÇÃO QUE OUVIREMOS  
É “PASSARIM”!



ESCUTE  
A  
CANÇÃO  
AQUI

<https://www.youtube.com/watch?v=MZySW6l0G6o>

# MÚSICA

## PASSARIM TOM JOBIM

PASSARIM QUIS POUSAR, NÃO DEU, VOOU  
PORQUE O TIRO PARTIU MAS NÃO PEGOU  
PASSARINHO, ME CONTA, ENTÃO ME DIZ:  
POR QUE QUE EU TAMBÉM NÃO FUI FELIZ?

ME DIZ O QUE EU FAÇO DA PAIXÃO?  
QUE ME DEVORA O CORAÇÃO...  
QUE ME DEVORA O CORAÇÃO...  
QUE ME MALTRATA O CORAÇÃO...  
QUE ME MALTRATA O CORAÇÃO...

E O MATO QUE É BOM, O FOGO QUEIMOU  
CADÊ O FOGO? A ÁGUA APAGOU  
E CADÊ A ÁGUA? O BOI BEBEU  
CADÊ O AMOR? O GATO COMEU

E A CINZA SE ESPALHOU  
E A CHUVA CARREGOU  
CADÊ MEU AMOR  
QUE O VENTO LEVOU?  
(PASSARIM QUIS POUSAR, NÃO DEU, VOOU)

<https://www.lettras.mus.br/tom-jobim/86251/>



AQUI TEM  
*Língua Portuguesa*

### ATIVIDADE 1

PASSARIM DIZ:

**“E O MATO QUE É BOM, O FOGO  
QUEIMOU”.**

O QUE VOCÊ ENTENDEU DO VERSO  
ACIMA?

---



---



---



---

### ATIVIDADE 2

O ROMANTISMO ESTÁ SEMPRE MUITO  
PRESENTE NAS CANÇÕES DE TOM  
JOBIM. NA LETRA DA CANÇÃO, OS  
VERSOS **“ME DIZ O QUE EU FAÇO DA  
PAIXÃO? / QUE ME DEVORA O  
CORAÇÃO”** INDICAM QUE ELE ESTÁ

- A) CANSADO.
- B) MUITO PREOCUPADO.
- C) SOFREDO POR AMOR.

**ATIVIDADE 3**

O INTERESSE ROMÂNTICO PELA NATUREZA É EVIDENCIADO EM MUITAS CANÇÕES DE TOM JOBIM. NESSE TRECHO DE “PASSARIM”, DOIS FENÔMENOS NATURAIS SÃO CITADOS. QUAIS SÃO ELES?

- A) A CHUVA E O VENTO.
- B) O CAMINHO E O RASTRO.
- C) O CORAÇÃO E A ESCURIDÃO.

OS FENÔMENOS NATURAIS SÃO ACONTECIMENTOS QUE OCORREM SEM A INTERVENÇÃO HUMANA.

<https://www.sogeografia.com.br/Conteudos/GeografiaFisica/Fenomenos/>



**ATIVIDADE 4**

QUE OUTROS FENÔMENOS NATURAIS VOCÊ CONHECE?  
ESCREVA PELO MENOS TRÊS.




**AQUI TEM**  
*Geografia*

**CONTINUANDO...**

PASSARIM QUIS POUSAR, NÃO DEU, VOOU  
PORQUE O TIRO FERIU MAS NÃO MATOU  
PASSARINHO, ME CONTA, ENTÃO ME DIZ:  
POR QUE QUE EU TAMBÉM NÃO FUI FELIZ?

CADÊ MEU AMOR, MINHA CANÇÃO?  
QUE ME ALEGRAVA O CORAÇÃO...  
QUE ME ALEGRAVA O CORAÇÃO...  
QUE ILUMINAVA O CORAÇÃO...  
QUE ILUMINAVA A ESCURIDÃO...

CADÊ MEU CAMINHO? A ÁGUA LEVOU  
CADÊ MEU RASTRO? A CHUVA APAGOU  
E A MINHA CASA? O RIO CARREGOU  
E O MEU AMOR ME ABANDONOU

VOOU, VOOU, VOOU  
VOOU, VOOU, VOOU  
E PASSOU O TEMPO  
E O VENTO LEVOU

<https://www.letras.mus.br/tom-jobim/86251/>



**AQUI TEM**  
*Matemática*

OBSERVE A TABELA E RESPONDA AS QUESTÕES:

REGIÃO SUDESTE ESTADO DE MINAS GERAIS	
CAPITAL	BELO HORIZONTE
EXTENSÃO TERRITORIAL	586 520 368 km <sup>2</sup>
QUANTIDADE DE MUNICÍPIOS	853
POPULAÇÃO	19 597 330 HABITANTES

<https://brasilecola.uol.com.br/brasil/a-regiao-sudeste.htm>

**ATIVIDADE 5**

O ESTADO DE MINAS GERAIS POSSUI 853 MUNICÍPIOS. QUAL É A OPÇÃO QUE NOS MOSTRA A DECOMPOSIÇÃO DESSE NÚMERO?

- A) 8 UNIDADES DE MILHAR + 5 CENTENAS + 3 DEZENAS.
- B) 8 CENTENAS + 5 DEZENAS + 3 UNIDADES.
- C) 8 DEZENAS + 3 UNIDADES.

**ATIVIDADE 6**

MARQUE VERDADEIRO OU FALSO PARA AS AFIRMATIVAS ABAIXO:

A) MINAS GERAIS POSSUI MAIS DE DEZENOVE MIL HABITANTES.

(    ) VERDADEIRO.                      (    ) FALSO.

B) BELO HORIZONTE É A CAPITAL DE MINAS GERAIS.

(    ) VERDADEIRO.                      (    ) FALSO.

C) O TERRITÓRIO DE MINAS GERAIS POSSUI MENOS DE 500 MIL QUILOMETROS QUADRADOS DE EXTENSÃO.

(    ) VERDADEIRO.                      (    ) FALSO.



## 1. Características gerais dos seres vivos

**Ciclo vital:** nascimento, crescimento, reprodução e morte.

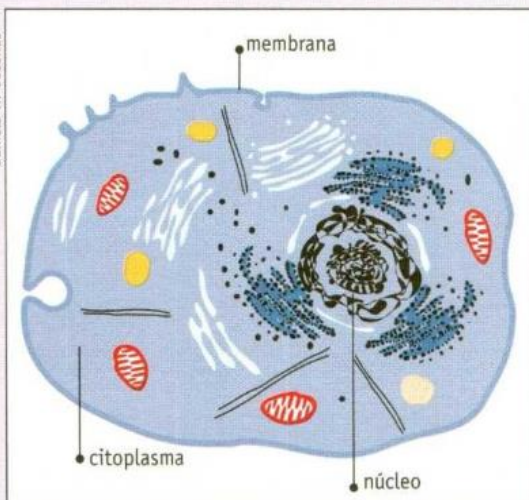
### Características gerais

a) **Estrutura celular:** membrana, citoplasma e núcleo. Entretanto, há seres vivos que não possuem núcleo organizado, o material nuclear está disperso no citoplasma.

**Seres vivos unicelulares:** formados por uma célula.

**Seres vivos pluricelulares:** formados por mais células. Estrutura desses seres vivos:

células → tecidos → órgãos → sistemas → organismo



Daniela N. Secundo

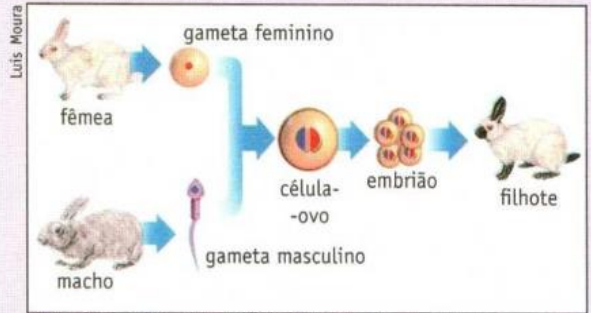
Figura não proporcional à realidade. Cores-fantasia.

Célula animal

### b) Reprodução

- **Assexuada:** parte do corpo de um ser dá origem a outros seres com as mesmas características.

- **Sexuada:** indivíduo é originado de uma célula-ovo, formada pela união de células especiais de reprodução, os **gametas**.



Figuras não proporcionais à realidade. Cores-fantasia.

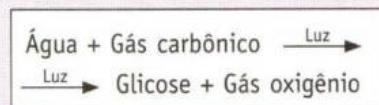
Na maioria dos seres, os gametas são produzidos por indivíduos de sexos diferentes, porém há casos em que elas são produzidas por apenas um indivíduo, como o verme tênia, ou solitária.

c) **Mutações:** mudanças que ocorrem nas estruturas responsáveis pelas características e funções dos seres vivos; podem ser transmitidas aos descendentes. Sucessivas mutações ao longo dos tempos e seleção do ambiente causam a evolução dos seres vivos.

d) **Necessidade de alimento:** os alimentos são necessários para obter a energia que será usada na realização das funções e para obter materiais para o crescimento e reparação, ou recuperação do processo de desgaste.

- **Autótrofos:** seres capazes de produzir nutrientes a partir de minerais, como aqueles que fazem fotossíntese.

### Fotossíntese:



- **Heterótrofos:** seres que se alimentam de outros seres vivos.



Laranjeira (autótrofo)



Capivara (heterótrofo)

e) **Excitabilidade:** capacidade de reação a estímulos do ambiente.

### Classificação dos seres vivos

a) Reinos:

I - **Monera:** bactérias e cianobactérias.

II - **Protista:** protozoários e algas.

III - **Fungos:** bolores e cogumelos.

IV - **Vegetais:** plantas.

V - **Animais:** invertebrados (insetos, moluscos, crustáceos etc.) e vertebrados (peixes, anfíbios, mamíferos etc.)

b) Divisão dos reinos:

Reino = filo + filo

Filo = classe + classe

Classe = ordem + ordem

Ordem = família + família

Família = gênero + gênero

Gênero = espécie + espécie

### Como nomear os seres vivos

Os seres vivos têm nomes comuns, mas também têm um nome científico. Para nomeá-los devemos:

a) Escrever o nome em latim.

b) Usar duas palavras: a primeira indica o **gênero** e inicia-se por letra maiúscula; a segunda indica a **espécie** e é escrita com letras minúsculas.

c) Grifar as palavras ou deixá-las em itálico.

Exemplos: *Homo sapiens* (ser humano)  
*Canis lupus* (lobo)

1. Quais são as partes fundamentais de uma célula?

2. Nos organismos pluricelulares, como as células estão organizadas?

3. Por que os seres vivos que se reproduzem assexuadamente são exatamente iguais aos que lhes deram origem?

4. Como se origina um indivíduo pela reprodução sexuada?

5. O que são mutações? Qual a sua importância no aspecto evolutivo dos seres vivos?

6. Quais fatores do ambiente são necessários para que uma planta realize a fotossíntese?

7. Quais os produtos da fotossíntese? Qual a sua importância?

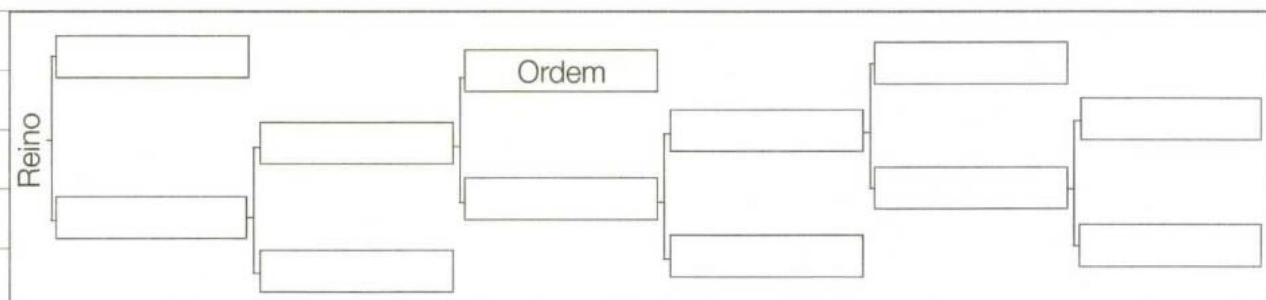
8. O que são organismos autótrofos?

9. O que são organismos heterótrofos?

10. Por que os seres vivos têm necessidade dos alimentos?

11. O que é excitabilidade?

12. Complete o esquema.





**13.** Um indivíduo de certa família pertence a que outros grupos de seres vivos?

**14.** Associe corretamente as colunas.

- (A) monera ( ) leões e zebras  
(B) protista ( ) mamoeiro e salsa  
(C) fungos ( ) bactérias e cianobactérias  
(D) vegetais ( ) protozoários e algas  
(E) animais ( ) bolores e cogumelos

**15.** Assinale certo (C) ou errado (E) e justifique as afirmativas erradas.

- a) Um conjunto de classes forma um filo. ( )  
b) As famílias dividem-se em espécies. ( )  
c) O nome científico das espécies deve ser escrito em latim. ( )

Justificativa(s):

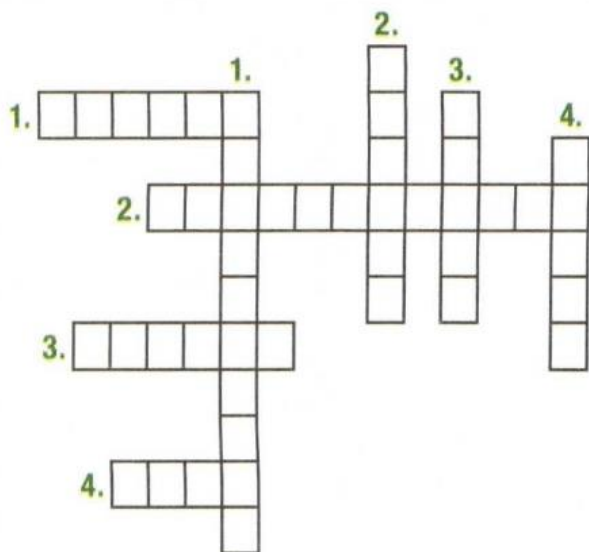
**16.** Resolva as palavras cruzadas:

### HORIZONTAIS

1. Unidade de formação da maioria dos seres vivos.
2. Síntese de glicose pelas plantas com o emprego da energia luminosa.
3. Reino dos seres vivos que engloba as bactérias e as cianobactérias.
4. Categoria de seres que compreende uma subdivisão do reino.

### VERTICAIS

1. Seres capazes de produzir o próprio alimento.
2. Agrupamento de células semelhantes.
3. Língua oficial para denominar os seres vivos.
4. A primeira categoria representativa da divisão dos seres vivos.





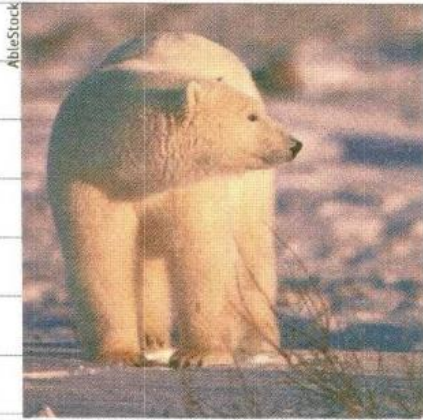
## O REINO ANIMAL

O reino animal pode ser dividido entre os animais vertebrados e os invertebrados.

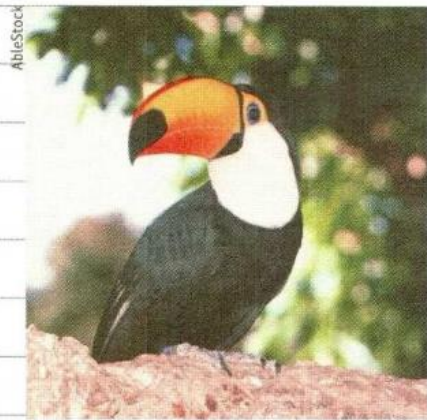
**Vertebrados:** são caracterizados pela presença de esqueleto interno. Compreende os peixes, anfíbios, répteis, aves e mamíferos.

**Invertebrados:** são caracterizados pela ausência de esqueleto interno. Compreendem 95% das espécies do reino animal, entre eles, artrópodes, equinodermos, moluscos, anelídeos, nematelmintos, platelmintos, cnidários e poríferos.

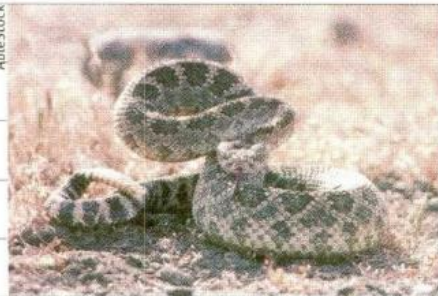
### • Vertebrados: mamíferos, aves, répteis, anfíbios e peixes



Mamífero: urso-polar



Ave: tucano



Réptil: cobra-cascavel



Peixe: peixe-anjo (marinho)



Anfíbio: perereca

Fotos fora de escala

- **Invertebrados: artrópodes, equinodermos, moluscos, anelídeos, plattelmintos, nematelmintos, cnidários e poríferos**



Artrópode: borboleta



Molusco: caracol



Equinodermo: estrela-do-mar

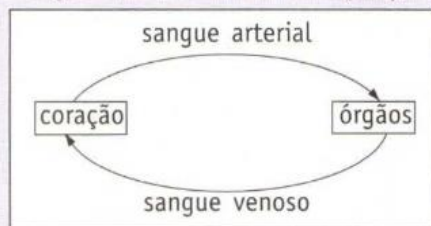


Porífero: esponja

## 2. Mamíferos

### Características gerais

- Possuem **glândulas mamárias e pelos**.
- Endotérmicos**: temperatura corporal constante.
- Sistema digestório**: boca, faringe, esôfago, estômago, intestino delgado, intestino grosso e ânus, tendo como anexos glândulas salivares, fígado e pâncreas.
- Sistema respiratório**: vias aéreas (fossas nasais, faringe, laringe, traqueia, brônquios) e dois pulmões (onde ocorre a absorção do oxigênio e a eliminação de gás carbônico).
- Sistema circulatório**: coração com quatro cavidades (dois átrios e dois ventrículos), com artérias (que levam o sangue do coração aos tecidos) e veias (que trazem o sangue de volta ao coração).



- Excreção**: urina (formada nos rins por filtração do sangue e eliminada por meio das vias urinárias) e suor (que sai na transpiração).
- Reprodução**: sexos separados com fecundação interna (união dos gametas no organismo da fêmea). A maioria é vivípara (o embrião desenvolve-se dentro da mãe). Há algumas espécies de mamíferos ovíparos. Dessas características, glândulas mamárias e pelos são exclusividade dos mamíferos (que se desenvolvem dentro de ovos, fora de suas mães).

## PRINCIPAIS ORDENS DE MAMÍFEROS

Ordem	Características	Exemplos
<b>monotremados</b>	ovíparos	ornitorrinco, equidna
<b>marsupiais</b>	com o marsúpio (bolsa onde os filhotes completam o desenvolvimento)	canguru, cuíca, gambá, coala
<b>carnívoros</b>	com dentes caninos bem desenvolvidos	leão, tigre, urso, lobo, onça, cão, gato etc.
<b>roedores</b>	com dois pares de dentes incisivos com crescimento contínuo	rato, castor, esquilo, cutia, capivara etc.
<b>logomorfos</b>	três pares de dentes incisivos	coelhos e lebres
<b>desdentados</b>	sem dentes ou com dentição incompleta	tamanduá, tatu, preguiça
<b>proboscídeos</b>	com tromba formada pelo nariz e maxilar superior	elefante
<b>ungulados</b>	a unha forma um casco	cavalo, asno, zebra, anta, rinoceronte
<b>cetáceos</b>	membros anteriores transformados em nadadeiras e posteriores atrofiados	baleia, boto, orca, golfinho
<b>sirênios</b>	membros anteriores transformados em nadadeiras e ausência de membros posteriores	peixe-boi
<b>quirópteros</b>	membros anteriores transformados em asas	morcego
<b>primatas</b>	com cérebro bastante desenvolvido	chimpanzé, gorila, ser humano

1. Quais são os animais pertencentes ao grupo dos vertebrados?
2. Cite duas características exclusivas dos mamíferos.
3. Qual é o primeiro alimento dos mamíferos?
4. Cite o nome dos órgãos que formam o sistema digestório dos mamíferos.
5. Quais são os órgãos anexos ao sistema digestório dos mamíferos?
6. Como é constituído o sistema respiratório dos mamíferos?
7. O que são animais endotérmicos?
8. Como é constituído o sistema circulatório dos mamíferos?
9. Quantas cavidades possui o coração dos mamíferos? Quais são elas?
10. Qual a diferença de funcionamento entre uma artéria e uma veia?
11. Quais são os produtos da excreção nos mamíferos?

**12.** Onde é formada a urina? Por onde é eliminada?

**13.** Por que se diz que a fecundação dos mamíferos é interna?

**14.** O que é marsúpio?

**15.** Há mamíferos ovíparos? Dê um exemplo.

**16.** Por que os mamíferos são considerados animais vivíparos?

**17.** Por que os ratos têm necessidade de roer com frequência?

**18.** Associe corretamente.

- (A) mamíferos ovíparos
- (B) mamíferos com cascos
- (C) mamíferos com asas
- (D) mamíferos com tromba
- (E) mamíferos com dentes incisivos que crescem continuamente

- ( ) roedores
- ( ) proboscídeos
- ( ) ungulados
- ( ) quirópteros
- ( ) monotremados

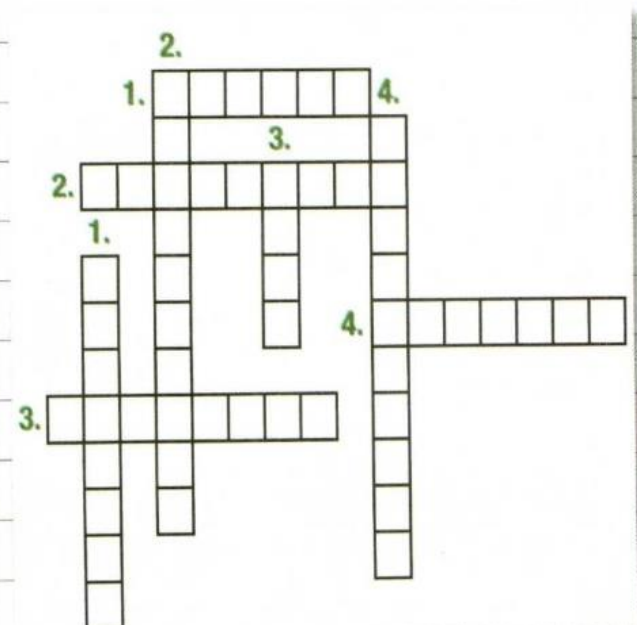
**19.** Resolva as palavras cruzadas:

**HORIZONTALIS**

1. Reino dos seres vivos que engloba as bactérias e as cianobactérias.
2. Ordem de mamíferos à qual pertencem cães, gatos, onças etc.
3. Mamíferos aquáticos representados por baleias e golfinhos.
4. Que pertence à ordem dos quirópteros.

**VERTICAIS**

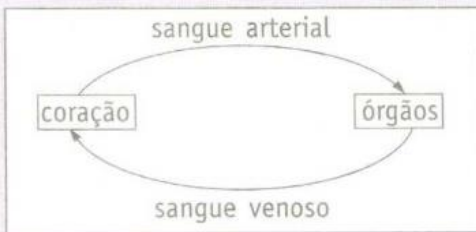
1. Mamíferos aquáticos com uma única espécie brasileira, o peixe-boi.
2. Mamíferos cujos filhotes completam o desenvolvimento dentro de uma bolsa abdominal da mãe.
3. Vaso que leva o sangue dos tecidos ao coração.
4. Lebres e coelhos.



### 3. Aves

#### Características gerais

- Corpo coberto de **penas**; **bico córneo**; membros anteriores transformados em **asas** e **glândulas uropigianas** próximas à cauda, cuja secreção gordurosa serve para impermeabilizar as penas.
- Sistema digestório**: completo como nos mamíferos; apresenta um **papo** onde os alimentos são amolecidos; estômago dividido em **proventrículo** (para digestão química) e **moela** (para digestão mecânica).
- Sistema respiratório**: tipo pulmonar. Na traqueia há a **siringe** (órgão emissor de som). Os sacos aéreos se insinuam entre os órgãos abdominais e penetram nos ossos pneumáticos (ocos). São homeotérmicos.
- Sistema circulatório**: coração com quatro cavidades (dois átrios e dois ventrículos), artérias e veias, onde circulam dois tipos de sangue:



- Sistema urinário**: com dois rins, ureteres, que desembocam na cloaca, cavidade comum aos sistemas digestório, reprodutor e urinário.
- Adaptação ao voo**: corpo aerodinâmico; asas com penas; **sacos aéreos** e **ossos pneumáticos**. (por onde o ar que elas respiram penetra).



Fotos fora de escala.

- Bicos**: adaptados ao tipo de nutrição.

AbieStock



Bico que facilita a quebra de sementes.

AbieStock



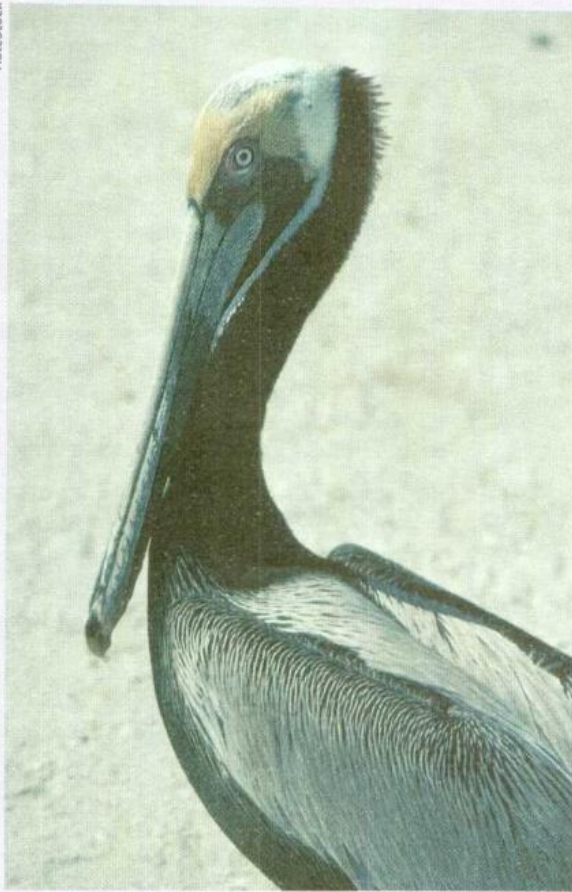
Bico que possibilita a sucção do néctar.

AbieStock



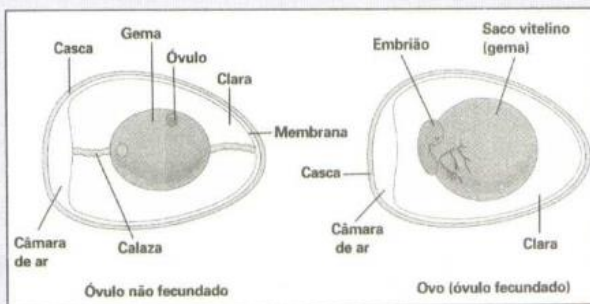
Bico que possibilita a filtração da água.





Bico que facilita a coleta de peixes.

- h) **Pés:** adaptados ao ambiente (agarradores, nadadores, andadores, saltadores).
- i) **Sentidos:** visão e audição bem desenvolvidas.
- j) **Reprodução:** sexuada; fecundação interna; ovíparos. Os ovos eliminados devem ser chocados. A gema nutre o embrião. A casca porosa permite a passagem do ar.



Figuras não proporcionais à realidade. Cores-fantasia.

1. Cite três características importantes das aves.

2. O que é glândula uropigiana? Qual a sua função?

3. Assinale a opção correta e justifique a afirmação.

O formato do bico das aves está relacionado com:

- a) ( ) a circulação do sangue.
- b) ( ) o voo.
- c) ( ) a alimentação.
- d) ( ) os sacos aéreos.

4. Relacione o tipo de pé à função:

a)



Fotos fora de escala.

b)



c)



- ( ) trepar
- ( ) nadar
- ( ) caçar

5. Quais são os sentidos mais desenvolvidos nas aves?

6. Associe corretamente.

- (A) siringe
- (B) moela
- (C) saco vitelínico
- (D) rins
- (E) proventrículo

- ( ) estômago químico das aves
- ( ) filtração do sangue
- ( ) gema do ovo
- ( ) estômago mecânico das aves
- ( ) emissão de sons pelas aves

7. Assinale os órgãos que fazem parte do sistema respiratório das aves.

- ( ) rins
- ( ) esôfago
- ( ) siringe
- ( ) traqueia
- ( ) proventrículo
- ( ) pulmões
- ( ) sacos aéreos
- ( ) papo

8. Complete as seguintes frases.

a) A reprodução das aves é \_\_\_\_\_ por fecundação \_\_\_\_\_, e elas são animais \_\_\_\_\_, porque o filhote se desenvolve no ovo, fora do organismo materno.

b) A \_\_\_\_\_ é o nutriente para o desenvolvimento do embrião.

c) A \_\_\_\_\_ do ovo das aves é porosa e permite a passagem do \_\_\_\_\_ para o embrião.

d) Por meio da cloaca as aves eliminam as fezes, a \_\_\_\_\_ e os \_\_\_\_\_.

e) Como adaptações ao voo, as aves têm um corpo \_\_\_\_\_, e as \_\_\_\_\_ se apoiam no ar movidas por poderosos músculos. O corpo é leve devido ao ar acumulado nos \_\_\_\_\_ e nos \_\_\_\_\_.

**9.** Alguns ossos das aves servem para facilitar o voo. Como são esses ossos?

**10.** O que é siringe?

**11.** O que são sacos aéreos?

**12.** Como é constituído o sistema circulatório das aves?

**13.** O morcego e o sabiá são vertebrados com asas e são classificados em diferentes classes. A qual classe esses animais pertencem? Por quê?

**11.** Faça concordar os adjetivos com os substantivos.

a) O ar e a água são à vida. (*indispensável*)

b) João e Maria caminhavam  
quando foram  
. (*distraído / assaltado*)

c) As recepcionistas foram muito  
e  
(*paciente / gentil*)

**12.** Assinale o(s) adjetivo(s) que completa(m) corretamente cada frase.

a) O menino e a mãe são:

( ) parecidas

( ) parecidos

b) A mãe e a filha são:

( ) queridas

( ) gentis

c) O aluno e o professor são:

( ) preparados

( ) preparadas

**13.** Construa frases com os seguintes adjetivos:

a) gentil

b) veloz

c) fáceis

**14.** Escreva os adjetivos no feminino.

a) mau

b) bom

c) são

d) europeu

e) ateu

f) cristão

g) chorão

h) judeu

i) francês

#### FLEXÃO DOS ADJETIVOS: GÊNERO

Quanto ao gênero (masculino / feminino), os adjetivos dividem-se em:

- **uniformes:** têm a mesma forma para o masculino e o feminino: feliz, ruim.
- **biformes:** têm uma forma para o masculino e outra para o feminino: cru – crua.

#### FLEXÃO DOS ADJETIVOS: NÚMERO

Os **adjetivos simples** formam o plural do mesmo modo que os substantivos: bonito – **bonitos**; feliz – **felizes**.

**15.** Passe para o plural.

- a) larga
- b) feio
- c) amarela
- d) clara

**16.** Escreva os adjetivos no plural.

- a) cruel
- b) azul
- c) gentil
- d) simples
- e) veloz
- f) feroz

**17.** Passe para o plural.

- a) folha verde-clara
- b) discussão político-social

c) esforço sobre-humano

d) criança recém-nascida

e) saia azul-pavão

f) blusa amarelo-laranja

g) vestido cor de café

#### PLURAL DOS ADJETIVOS COMPOSTOS

**a) Somente o último elemento vai para o plural quando houver:**

- adjetivo + adjetivo  
grã-fino / grã-finos.
- palavra invariável + adjetivo  
mal-educada / mal-educadas.

**a) São invariáveis os adjetivos compostos quando formados de:**

- adjetivo (cor) + substantivo  
saia verde-esmeralda / saias verde-esmeralda.
- cor + de + substantivo  
vestidos cor-de-rosa, casacos cor de vinho.

Os **adjetivos pátrios** indicam origem, nacionalidade, naturalidade.  
Exemplos: inglês, indiano, paranaense.

**18.** Complete a cruzadinha escrevendo os adjetivos pátrios correspondentes às seguintes localidades:

1. Goiás

8. Alemanha

2. Chile

9. Rússia

3. Escócia

10. Rio Grande do Norte

4. Turquia

11. Grécia

5. Rio Grande do Sul

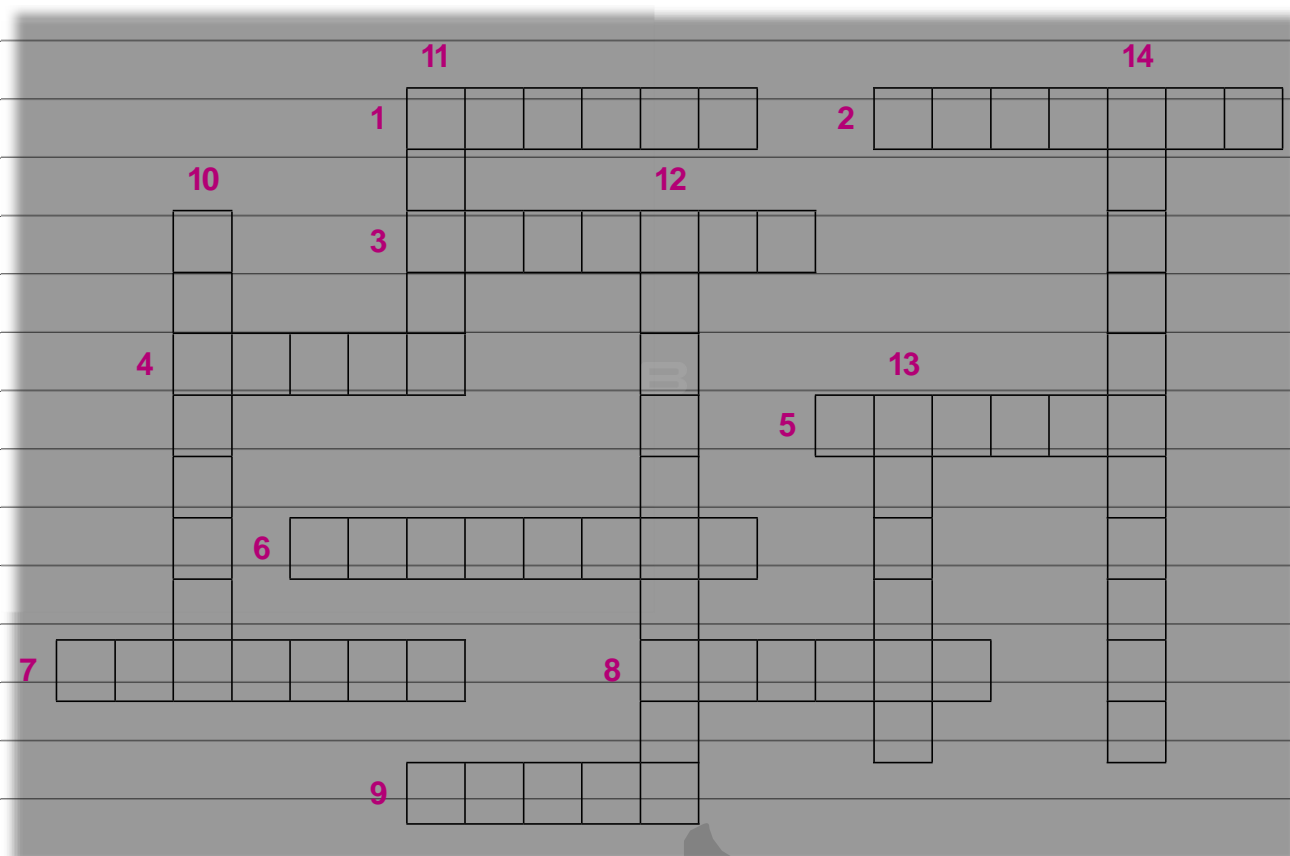
12. Colômbia

6. Espírito Santo

13. Afeganistão

7. Rio de Janeiro

14. Equador



**Lembre que:**

**Locuções adjetivas** são duas ou mais palavras que valem por um adjetivo e, como ele, qualificam e caracterizam os seres.

**19.** Substitua as locuções adjetivas pelo adjetivo adequado. Veja o modelo.

vegetação **do lago**  
vegetação **lacustre**

a) rebanho de cabras

b) águas dos rios

c) água boa para beber

d) pureza de anjo

e) prova do mês

f) guarda da floresta

g) rebanho de ovelhas

h) águas das chuvas

**20.** Observe o modelo e escreva as locuções adjetivas e os adjetivos.

**Locução adjetiva** → homem de coragem  
**Adjetivo** → homem corajoso

a) População que vive na cidade

b) Rapaz que tem valor

c) Clima do mês de outono

**21.** Leia o poema com atenção e realize as atividades a seguir.

### OVELEIRO E O VENTO

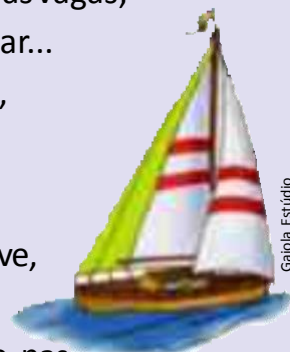
Vaga, vogando, vadio,  
o veleiro a deslizar... E  
o vento, vagabundo,  
sopra a vela devagar...

E o veleiro vai e vem,  
velejando, a se embalar...  
E o vento, levemente, leva  
a vela sobre o mar...

Voga o veleiro, entre as vagas,  
vaga-vogando, a vagar...  
E o vento leve, vadio,  
vem vestido de luar!

Leva a vela o vento leve,  
em suave velejar...

Veleja o veleiro verde nas  
águas do verde mar!



Bárbara Vasconcelos de Carvalho. *Aliteratura infantil: visão histórica e crítica*. São Paulo: Global, 1985.

a) Escreva os adjetivos que estão caracterizando os substantivos.

**substantivo**

veleiro

vento

mar

**adjetivos**

vadio, verde

Leva a vela o vento

( )

em suave velejar...

Veleja o veleiro

( )

nas águas do

( ) mar!



**ORTOGRAFIA – VAMOS  
ESCREVER CERTO?**

b) A seguir, transcrevemos o poema sem os adjetivos empregados pela autora. Preencha esses espaços com adjetivos de sua escolha.

Vaga, vogando,

( )

o veleiro a deslizar...

E o vento, ( )

sopra a vela devagar...

E o veleiro vai e vem,

velejando, a se embalar...

E o vento, levemente,

leva a vela sobre o mar...

Voga o veleiro, entre as vagas,

vaga-vogando, a vagar...

E o vento ( )

vem vestido de luar!

**1.** Escreva os antônimos das palavras usando o prefixo in- (e suas variantes: im-, ir-, i-).

**feliz    infeliz**

a) consciente

b) legal

c) possível

d) potente

e) oportuno

f) próprio

g) sensível



h) real

e) honesto

i) legível

f) honrado

j) solúvel

g) humano

k) responsável

h) hidratado

l) repreensível

i) habituado

m) removível

j) igual

n) provável

**3.** Observe os modelos e continue a atividade.

o) lógico

p) lícito

Aquilo que não se pode descrever é **indescritível**.  
O que não se pode corrigir é **incorrigível**.  
O que não se consegue ler é **ilegível**.

**2.** Agora faça o mesmo usando o prefixo des-.

animado    **desanimado**

a) amparado

a) O que não se consegue ver é

b) conforto

b) O que não se consegue tocar é

c) confiança

c) O que não se consegue tragar é

d) encontro

d) O que não se pode perdoar é

e) O que não é possível é

f) O que não é real é

d) O chapéu era

g) O que não é realizável é

h) O que não é limitado é



## PRÁTICA DE PRODUÇÃO DE TEXTO

Os adjetivos **concordam** com os substantivos que acompanham em **gênero** (masculino / feminino) e **número** (singular / plural).

1. Atribua adjetivos aos substantivos das frases, observando as concordâncias.

a) Era uma mata

b) As flores estavam

c) Os rapazes pareciam

2. Escreva adjetivos que caracterizem os substantivos relacionados a seguir.

a) um menino

b) um carro

c) Agora, descreva uma situação em que apareçam o menino e o carro.