



PREFEITURA MUNICIPAL

SÃO JOSÉ DO VALE DO RIO PRETO

São José pode mais!

Em parceria



Material de Complementação Escolar

5º Ano

Secretaria de Educação, Cultura,
Ciência e Tecnologia

2020

Você tem aqui uma história muito interessante. Mas antes de ler a primeira parte, leia apenas o título e imagine o que será que vem por aí...



Texto 1

O lenhador honesto

Há muito tempo, numa floresta verdejante e silenciosa, próximo a um riacho de águas cristalinas e espumantes corredeiras, vivia um pobre lenhador que trabalhava muito para sustentar a família. Todos os dias, empreendia a árdua caminhada floresta adentro, levando ao ombro seu afiado machado. Partia sempre assobiando contente, pois sabia que enquanto tivesse saúde e o machado, conseguiria ganhar o suficiente para comprar todo o pão que a família precisava.



EMILE POULSSON. In: William J. Bennet. O livro das virtudes. São Paulo: Nova Fronteira, 1999

Um dia, estava ele cortando um enorme carvalho perto do rio. As lascas voavam longe e o barulho do machado ecoava pela floresta com tanta força que parecia haver uma dúzia de lenhadores trabalhando. Passado algum tempo, resolveu descansar um pouco. Recostou o machado na árvore e virou-se para sentar, mas tropeçou numa raiz velha e retorcida, e antes que pudesse pegá-lo, o machado caiu pela ribanceira abaixo, indo parar no rio!

O pobre lenhador esquadrinhou as águas tentando encontrar o machado, mas aquele trecho era fundo demais. O rio continuava correndo com a mesma tranquilidade de sempre, ocultando o tesouro perdido.

– O que hei de fazer? Perdi o machado! Como vou dar de comer aos meus filhos? – gritou o lenhador.

Continua ➔

Vamos dar uma pausa na história! Enquanto isso, lembre o que você leu.

Releia o 1.º parágrafo para identificar algumas informações importantes.

1. Quando aconteceu essa história?

2. Onde ocorreram os fatos?

3. Quem é e o que fazia o personagem para viver?



EMILE POULSSON. In: William J. Bennet. O livro das virtudes. São Paulo: Nova Fronteira, 1999

Você **sabia** ?



As histórias que lemos e ouvimos são contadas por um narrador.

- O **narrador-personagem** participa da história e, por isso mesmo, expressa seus sentimentos e emoções. Chamamos de **narrador em 1.ª pessoa**, porque usa as palavras **Eu, meu, nosso...**
- O **narrador-observador** conta a história sem participar dela, ele está **observando, do lado de fora** o que acontece. Dizemos que é narrador em 3.ª pessoa, **Ele**.

4. Agora que você já entendeu, procure pistas que te ajudam a descobrir que tipo de narrador tem essa história.

5. No 2.º parágrafo, que comparação foi feita quando ele cortava o carvalho?

6. Em (...) “o machado caiu pela ribanceira abaixo, indo parar no rio!”, qual o efeito de sentido do ponto de exclamação?

7. Releia: “O rio continuava **correndo** com a mesma tranquilidade de sempre, ocultando o tesouro perdido.” e responda:

a) Como um rio pode correr se ele não tem pernas? Qual o efeito de sentido da palavra em negrito?

b) A que tesouro perdido se refere o trecho?

8. No 1.º parágrafo você leu “vivia um **pobre lenhador** que trabalhava muito para sustentar a família. “ No 3.º parágrafo, “O **pobre lenhador** esquadrinhou as águas tentando encontrar o machado.” Que sentido pode ter a palavra **pobre** em cada caso?

9. Qual foi a preocupação do lenhador quando seu machado caiu no rio?

O que você acha que vai acontecer agora?... Pense, antes de saber a continuação da história!

Mal acabara de falar, surgiu de dentro do riacho uma bela mulher. Era a fada do rio que viera até a superfície ao ouvir o lamento.

– Por que você está sofrendo tanto? – perguntou, em tom amável.

O lenhador contou o que acontecera e ela mergulhou em seguida, tornando a aparecer na superfície segundos depois com um machado de prata.

– É este o machado que você perdeu?

O lenhador pensou em todas as coisas lindas que poderia comprar para os filhos com toda aquela prata! Mas o machado não era dele, então balançou a cabeça, dizendo:

– Meu machado era de aço.

A fada das águas colocou o machado de prata sobre a barranca do rio e tornou a mergulhar. Voltou logo e mostrou outro machado ao lenhador:

– Talvez este machado seja o seu?

– Não é não! Esse é de ouro! Vale muito mais do que o meu.

A fada das águas colocou o machado de ouro na barranca do rio. Mergulhou mais uma vez. Tornou a subir à tona. Desta vez, trouxe o machado perdido.

– Esse é o meu! É o meu, sim; sem dúvida!

– É o seu – disse a fada das águas, - e agora também são seus os outros dois. São um presente do rio, por você ter dito a verdade.

E à noite, o lenhador empreendeu a árdua caminhada de volta para casa com os três machados às costas, assobiando contente e pensando em todas as coisas boas que eles iriam trazer para sua família.

EMILE POULSSON. In: William J. Bennet. *O livro das virtudes*. São Paulo: Nova Fronteira, 1999

10. Releia:

(...) “surgiu de dentro do riacho uma bela mulher. Era a fada do rio que viera até a superfície ao ouvir o lamento.

– Por que você está sofrendo tanto? – perguntou, em tom amável.

O lenhador contou o que acontecera” (...)

Escreva exatamente como o lenhador pode ter explicado para a fada do rio o que aconteceu com ele.

11. O que levou o lenhador a recusar os machados de prata e de ouro oferecidos pela fada do rio?

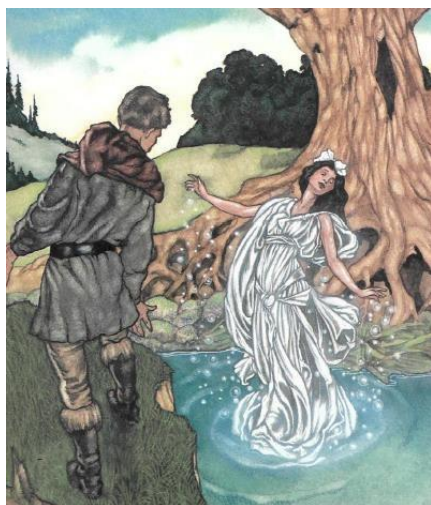
12. De que material era feito o machado do lenhador?

13. Compare o pensamento do lenhador nessas duas situações:

1) “O lenhador pensou em todas as coisas lindas que poderia comprar para os filhos com toda aquela prata! Mas o machado não era dele” (...)

2) (...) “o lenhador (...) de volta para casa com os três machados às costas, assobiando contente e pensando em todas as coisas boas que eles iriam trazer para sua família.”

EMILE POULSSON. In: William J. Bennett. O livro das virtudes. São Paulo: Nova Fronteira, 1999



Releia a história e complete o quadro:

Situação inicial	<hr/> <hr/> <hr/>
Complicação (Fato que deu origem à história)	<hr/> <hr/> <hr/>
Clímax (Suspense, momento de decisão)	<hr/> <hr/> <hr/>
Desfecho (Final)	<hr/> <hr/> <hr/>

EMILE POULSSON. In: William J. Bennett. O livro das virtudes. São Paulo: Nova Fronteira, 1999



ESPAÇO CRIAÇÃO



Relembre essa passagem da história do lenhador:

“A fada das águas colocou o machado de ouro na barranca do rio. Mergulhou mais uma vez. Tornou a subir à tona. Desta vez, trouxe o machado perdido.

– Esse é o meu! É o meu, sim; sem dúvida!

– É o seu – disse a fada das águas, - e agora também são seus os outros dois. São um presente do rio, por você ter dito a verdade.”

Você e seu responsável também devem ter uma ótima história para contar, hein? Pensem juntos e procurem se lembrar de algum acontecimento em que a honestidade falou mais alto e trouxe um final feliz.

Depois de escolhido o tema da história, é hora de planejar!

Quem vai ler esse texto? A sua família, seus amigos? Você vai digitar no celular ou vai escrever no caderno? Pense em caprichar na letra, fotografá-lo e postar em uma rede social, para que outras pessoas conheçam a sua história.

Não se esqueça das letras maiúsculas em início de frases e em nomes próprios. o espaço dos parágrafos também é muito importante.

Quando sua história ficar pronta, releia para conferir se ficou tudo no lugar, se as ideias estão claras, se não faltou palavra... e dê um título bem interessante, que deixe seus leitores curiosos.

Bom trabalho!



Texto 2

Venha refletir com Armandinho e sua família.



BECK, Alexandre. *Armandinho Zero*. Florianópolis, SC: A.C. Beck, 2013

1. Quem são os personagens da tirinha?

2. Por que dois personagens não aparecem de corpo inteiro?

3. Qual é a situação inicial do texto?

4. O que a mãe de Armandinho quis dizer com “Fala com seu pai?”

5. O que o menino deveria ter perguntado ao pai, para obedecer à mãe?

6. Na 2.ª cena, que sentimento a expressão facial de Armandinho indica?

7. Na última cena, o que a mãe do menino queria, realmente, saber?

8. Que efeito de sentido têm “CRUNCH!CRUNCH!” na última cena?

9. Converse com seu responsável e responda: Vocês acham que Armandinho não entendeu a fala da mãe, na 1.ª cena, ou ele fingiu que não entendeu? Por que vocês pensaram assim?

Texto 3

Sua última atividade faz bem à saúde!



Ministério da Saúde antecipa **campanha de vacinação contra a gripe para 23 de março**

Fases de vacinação

23/03 - Idosos e profissionais de saúde.

16/04 - Professores, profissionais das forças de segurança e salvamento, além dos doentes crônicos.

09/05 - Crianças de seis meses a menores de seis anos, pessoas com mais de 55 anos, gestantes, mães no pós-parto, população indígena e portadores de condições especiais.



DISQUE
SAÚDE
136



MINISTÉRIO DA
SAÚDE

PÁTRIA AMADA
BRASIL
2014-2018

<https://www.portalarquivos.com.br/ordem/29144/arquivos-campanha-de-vacinarcao-contra-a-gripe-sera-antecipada>

1. Que texto é esse e onde pode ser encontrado?

2. Qual o seu tema?

3. Qual a sua finalidade?

4. A quem é dirigido?

5. Uma família que tenha um idoso e uma criança de 5 anos, deverá ficar atenta a que datas?

AQUI TEM
Matemática
NÚMEROS


FREEPIK

Oba! Vamos jogar um pouco?

12 678

1. Esse jogo é bem fácil e interessante!

a) Pegue uma folha de cartolina e faça retângulos de modo que caibam números de até 6 ordens. Copie os números a seguir, um em cada retângulo, conforme exemplo acima.

12 678 12 608 12 078 12 068 12 008 12 700 12 608 10 768

21 678 20 786 21 768 21 087 21 708 21 870 21 008 21 876

60 782 61 278 60 078 61 068 62 876 62 087 62 008 62 178

b) Embaralhe os cartões e distribua pelos jogadores. Poderão jogar de 2 a 4 jogadores.

c) Tire par ou ímpar para ver quem será o primeiro a jogar.

d) O primeiro jogador coloca um cartão com o número para cima.

e) O seguinte deverá colocar um número maior do que está na mesa.

f) Aquele que colocar o maior número leva os cartões.

g) Agora começa o jogador à direita do que jogou primeiro.

h) Vence o jogo aquele que tiver o maior número de cartões.

2. Complete com V (verdadeiro) ou F (falso) para as sentenças a seguir.

() O maior número natural é 999 999.

() O menor número natural é o zero.

() O conjunto dos números naturais é infinito.

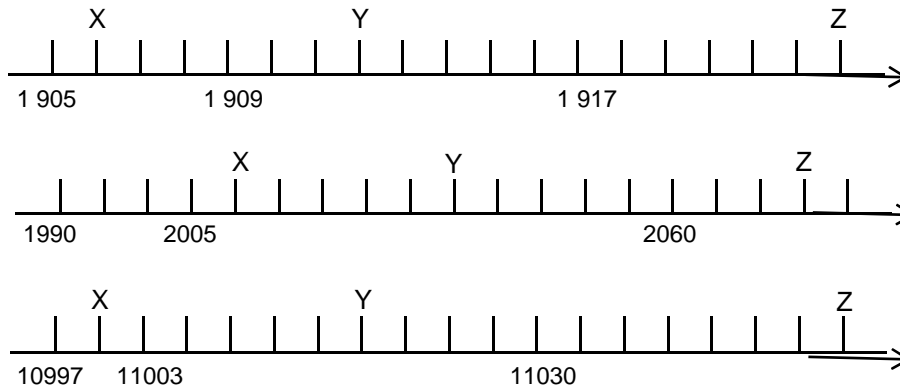
() Todo número natural tem um sucessor.

() Todo número natural possui um antecessor.

() O zero é o único número natural que não possui antecessor.

RETA NUMÉRICA E SISTEMA DE NUMERAÇÃO DECIMAL

1. Observe as retas numéricas abaixo e determine os valores de X, Y e Z.



DICA Essas atividades estão relacionadas às páginas 88 e 89 do seu Material Didático Carioca.

2. Decomponha em unidades os números a seguir como no exemplo.

Exemplo: $12\ 345 = 10\ 000 + 2\ 000 + 300 + 40 + 5$

- a) $23\ 670 =$ _____
- b) $143\ 575 =$ _____
- c) $280\ 703 =$ _____
- d) $400\ 765 =$ _____
- e) $905\ 010 =$ _____

3. Observe as decomposições em diferentes ordens e escolha os números, no quadro abaixo, que as representam.

- a) $2dm + 5um + 6d + 8u =$ _____
- b) $5cm + 4um + 3c + 5u =$ _____
- c) $7cm + 3c =$ _____
- d) $2uM + 3dm + 6c =$ _____
- e) $3dM + 4cm + 8um + 5d =$ _____
- f) $5cM + 7dm + 2u =$ _____

ATENÇÃO! O M representa as ordens de Milhão e o m representa as ordens de milhar.

700 300	73	5 435	3 485	2 030 600
2 568	25 068	30 408 050	504 305	236
500 070 002			572	

DICA Essas atividades estão relacionadas às páginas 77 a 82 do seu Material Didático Carioca.

OPERAÇÕES E PROBLEMAS



Aproveite o jogo acessando
https://www.youtube.com/watch?v=W_ZkMGoGvRk
Você irá gostar!

- José e Lúcia foram fazer compras juntos. José levou R\$ 184,00 e Lucia levou R\$ 198,00. Eles pretendiam comprar 5 DVDs por R\$ 17,00 cada um, 7 livros por R\$ 23,00 cada um e 8 revistas por R\$ 12,00 cada uma.
 - Quanto gastariam na compra dos DVDs? _____
 - Quanto gastariam na compra dos livros? _____
 - Quanto eles gastariam na compra das revistas? _____
 - Quanto gastariam ao todo nessas compras? _____
 - Eles podem fazer essas compras? _____
 - Se puderem comprar com quanto cada um ficará se dividirem o troco em duas partes iguais?

- Um fornecedor de garrafas de azeite recebeu 12 caixas com 24 garrafas desse produto e irá distribuir igualmente por 9 supermercados.
 - Quantas garrafas de azeite o fornecedor recebeu? _____
 - Quantas garrafas de azeite cada supermercado recebeu? _____
- Mostre que você é bamba em contas resolvendo as operações a seguir.

$$\begin{array}{r} 72\ 645 \\ + 38\ 546 \\ \hline \end{array}$$

$$\begin{array}{r} 85\ 780 \\ + 74\ 809 \\ \hline \end{array}$$

$$\begin{array}{r} 84\ 915 \\ - 63\ 825 \\ \hline \end{array}$$

$$\begin{array}{r} 70\ 415 \\ - 53\ 898 \\ \hline \end{array}$$

$$\begin{array}{r} 90\ 000 \\ - 67\ 932 \\ \hline \end{array}$$

$$\begin{array}{r} 23\ 567 \\ \times \quad 8 \\ \hline \end{array}$$

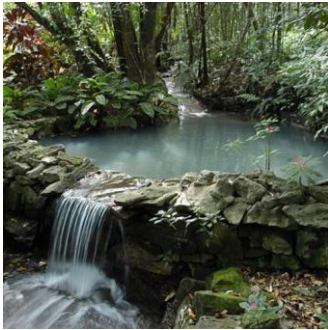
$$\begin{array}{r} 12\ 638 \\ \times \quad 12 \\ \hline \end{array}$$

$$\begin{array}{r} 34\ 123 \\ \times \quad 21 \\ \hline \end{array}$$

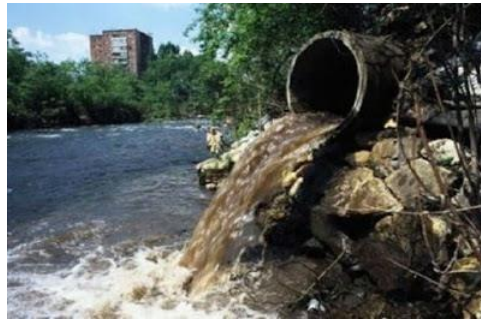
$$\begin{array}{r} 8\ 847 \quad 3 \\ \hline \end{array}$$

$$\begin{array}{r} 9\ 342 \quad 9 \\ \hline \end{array}$$

Observe as imagens.



<https://pt.wikipedia.org>



<https://pt.wikipedia.org>



<https://pt.wikipedia.org>

O que há em comum nessas imagens?

Isso mesmo, a **água!**

Encontramos a água em vários locais do nosso planeta. São várias as utilidades dessa substância importantíssima para nossa vida.

E agora, nesse momento de combate ao Coronavírus, como esse *bem* é precioso!!!

Em quais momentos no seu dia a dia você usa a água?

1- Faça uma pesquisa dos momentos do seu dia que você utiliza água. Escreva aqui.

Pela manhã.

Pela tarde.

Pela noite.

2- De acordo com sua pesquisa, você utiliza muita ou pouca água? _____

E em sua casa, vocês utilizam muita água ou pouca água?

A água, apesar de ser um recurso relativamente abundante, é muito importante e também muito **limitada** em algumas partes do Brasil e pelo mundo. Isso mesmo, em algumas partes do mundo não encontramos **água!**

O planeta Terra é constituído por uma extensa quantidade de água, correspondendo a $\frac{3}{4}$ do planeta. Sendo que dessa quantidade, uma pequena porção é considerada água doce e, dessa pequena porção, apenas uma **pequena** pode ser consumida...

Somente 4% dessa água é doce e própria para ser consumida.



<http://portaldoProfessor.mec.gov.br>



Olá, amiguinho(a)!

Como você e sua família estão? Espero que bem e, na medida do possível, dentro de casa para se protegerem do Coronavírus. E para você não ficar aí parado(a), vamos exercitar um pouco essa cabecinha com a Geografia! E aí? Vamos nessa?

Relembrando...



Diferentes representações cartográficas usadas em períodos históricos passados. Os mapas são invenções humanas criadas para localização e orientação pelo mundo.

Observando essas duas imagens, você saberia dizer o que elas têm em comum? O que as duas significam? Sim, as duas são exemplos de **mapas**. São **representações do espaço geográfico** muito usadas por diferentes profissionais e no nosso dia a dia para várias atividades que realizamos. Mas, atualmente, os mapas são dessa mesma forma ou eles mudaram de formato? Pense um pouco e responda!

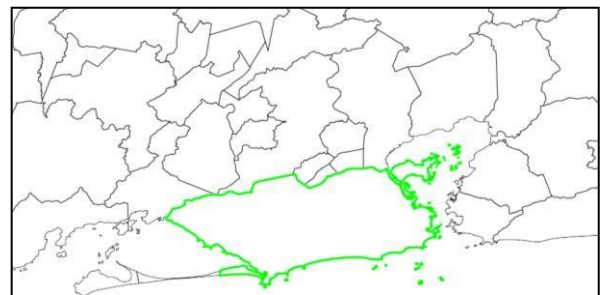


Você sabia?

A palavra **cartografia** tem origem na língua portuguesa, tendo sido registrada pela primeira vez em 1839 numa correspondência, indicando a ideia de um traçado de mapas e cartas. Hoje entendemos cartografia como a representação geométrica de toda a superfície terrestre ou de parte dessa, apresentada através de **mapas**, **cartas** ou **plantas**.

Por meio da cartografia podemos representar espacialmente qualquer levantamento feito na saúde, na economia, na educação, entre outros, retratando a sua dimensão territorial, facilitando e tornando mais eficaz a sua compreensão.

LENDO MAPAS



Mapa que mostra a localização do município onde vivemos, o Rio de Janeiro e de outros municípios próximos.



Atividades de Revisão

Vamos exercitar um pouco o que já aprendemos para podermos seguir na nossa caminhada. Com relação à página anterior, responda no seu caderno de Geografia as questões abaixo:

1

As imagens mostradas são exemplos de que tipo de representação usada na Geografia?

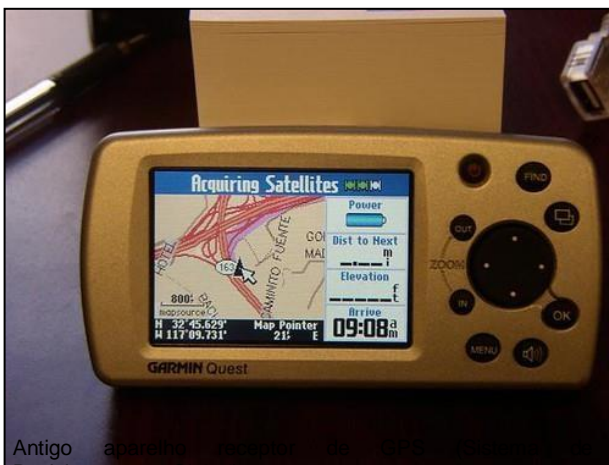
2

Qual o significado da palavra cartografia? Com o que está relacionada?

3

Pensando no uso de mapas no nosso cotidiano, em que momentos precisamos usar esse tipo de representação? Cite pelo menos duas aplicações práticas dos mapas.

Observando...



Antigo aparelho de Posicionamento Global).



Demonstração da órbita de satélites artificiais no espaço. Esses equipamentos estão ligados aos aparelhos telefônicos modernos por meio do Sistema de Posicionamento Global (GPS).



Atualmente a maioria dos smartphones vendidos já possuem o Sistema de Posicionamento Global integrado à sua tecnologia. Isso faz com que vários aplicativos possam se utilizar desse sistema para o seu funcionamento, como o serviço de carros particulares, táxis, entrega de alimentos e até de jogos.

Entrevistando

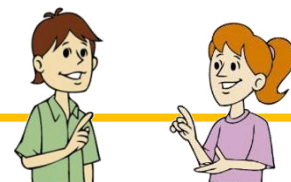
O desafio agora é descobrir como essa tecnologia que integra os mapas com o **Sistema de Posicionamento Global (GPS)** está presente em nosso cotidiano. Em casa, busque um familiar que use o GPS no telefone e faça as seguintes perguntas:

1

Para quais atividades você usa o GPS no seu aparelho telefônico?

2

Você já pensou como seria a sua vida sem a utilização dessa tecnologia?





Esses conhecimentos sobre os mapas e suas utilidades serão muito úteis para esse ano, já que o nosso grande objetivo é compreender o **espaço geográfico do estado do Rio de Janeiro**. Mas antes precisamos entender como o nosso país, o Brasil, está organizado administrativamente.

Mapa Político do Brasil



Lembra-se que falamos dos mapas e o quanto eles são importantes na nossa vida e nos estudos de Geografia? Olha ele aí! Esse é um **mapa político**. Mas você sabe porquê ele recebe esse nome? Isso acontece porque esse tipo de representação mostra a organização interna de um lugar em bairros, distritos, municípios, províncias ou, como no nosso país, em estados. Você consegue identificar os diferentes estados que existem dentro do nosso país? Sabe dizer em qual estado você vive? Consegue localizar ele no mapa acima?

Atividades

Olhando para o mapa político do Brasil, responda no seu caderno de Geografia as questões abaixo:

1

Localize no mapa político do Brasil o estado do Rio de Janeiro, afinal, é nele que você mora.

2

Agora encontre os outros três estados que fazem limite com o nosso. Ou seja, olhando no mapa quais os estados que “encostam” no nosso?

Você ?
sabia!

O que é a República Federativa do Brasil?

A Constituição, lei maior do País, descreve o que é o Brasil logo no começo, no primeiro artigo. Vamos entender o que cada palavra significa?

“Art. 1º A República Federativa do Brasil, formada pela união indissolúvel dos Estados e Municípios e do Distrito Federal, constitui-se em Estado Democrático de Direito e tem como fundamentos: a soberania; a cidadania; a dignidade da pessoa humana; os valores sociais do trabalho e da livre iniciativa; o pluralismo político.”

Somos uma **República**, ou seja, uma forma de governo onde o chefe de Estado é escolhido pelo povo, normalmente por meio do voto livre e secreto. Em nosso caso, temos o Presidente da República, eleito a cada quatro anos. Somos diferentes, por exemplo, da Monarquia, em que o rei é o chefe e fica no trono até morrer, sendo substituído por um filho e assim por diante (regime hereditário).

Também somos uma **federação**, ou seja, a união política de territórios com governo próprio e certa autonomia. O Brasil tem 26 estados e o Distrito Federal, e mais de cinco mil municípios. Todos eles têm seus governantes e suas leis particulares, mas não podem ultrapassar os limites da Constituição Federal. Essa união é indissolúvel. Nenhum estado pode se separar do País. Ah! E apenas o governo federal tem soberania perante os outros países.

Somos um **Estado Democrático de Direito**. Em primeiro lugar, somos uma democracia, um governo do povo. A própria Constituição fala sobre isso: “Todo poder emana do povo, que o exerce por meio de representantes eleitos ou diretamente”. Também somos um Estado de Direito. Isso quer dizer que a Constituição e demais leis valem para todos, dos cidadãos comuns às autoridades políticas. Todos devem respeitar os direitos humanos e as garantias fundamentais.

Adaptado de: <https://plenarinho.leg.br/index.php/2018/11/o-que-e-a-republica-federativa-do-brasil/>. Consultado em 21/03/2020 às 22:36.



Atividades de Revisão

A partir da leitura do texto que explica o que é a República Federativa do Brasil, responda no seu caderno de Geografia as questões abaixo:

1

O Brasil, desde o ano de 1889, é uma república, deixando de ser um império. O que isso significa? O que mudou naquela época na organização do país?

2

Por ser uma federação, o Brasil é formado por diferentes estados. Atualmente quantos são? Qual o nome do estado no qual você mora?

3

“Somos um estado democrático de direito”. Na sua opinião, o que significa essa frase? Em algum momento da sua vida você já votou em alguém?

O bem não se paga com o mal

No tempo em que os animais falavam (mas nem todos se entendiam, como veremos...), ia certo dia um lenhador pela floresta, quando ouviu os urros de uma onça, que caíra numa armadilha preparada por alguns caçadores.

O lenhador se aproximou da armadilha e a onça suplicou-lhe que a tirasse dali. O homem ficou desconfiado:

—Eu, hein?! Você é uma onça, bicho perigoso. Se eu a soltar, depois você vai querer me devorar.

Mas a onça jurou por todas as suas pintas que não, imaginem, jamais faria algo contra seu próprio benfeitor. Se ele a soltasse, ela lhe seria eternamente agradecida, eternamente reconhecida, eternamente sua devedora, e tanto falou que acabou convencendo o homem.

Porém... assim que ele a soltou das cordas que a prendiam, a falsa o agarrou:

—Sinto muito, amigo, mas estou faminta e você será meu almoço!

— O quê?! – bradou o lenhador. - Você promete, jura e ainda me faz uma ingratidão dessas?

—Ingrato é o ser humano – filosofou a onça. — Pois não estraga a floresta que lhe dá a vida? Eu sou apenas uma onça, animal que come carne, como você sabe, e estou seguindo meus instintos.

Mas o lenhador argumentou: naquele caso, quem tinha razão era ele, a ingrata era ela e, já que não chegavam a um acordo, teriam que chamar um juiz para decidir a contenda. A onça concordou.

A primeira a passar ali foi uma lebre, logo chamada para intervir na questão e julgar as partes contrárias. A lebre ouviu os argumentos dos dois e depois decidiu:

— Não posso fazer um julgamento perfeitamente justo se não souber exatamente como é que a onça estava antes de ser solta. Por favor, senhora onça, queira voltar à sua posição na armadilha.

A onça, distraída, caiu no logro. Voltou à armadilha e tornou-se novamente uma prisioneira. — Vamos embora – disse a esperta lebre ao homem. — Ela que suplique agora aos caçadores e aprenda que o bem não se paga com o mal.

Conversando sobre o texto...

Glossário:

Urrar: emitir um som alto característico de um animal.

Logro: *engano*.

Contenda: *briga*.

Ao fazer esta atividade você pode utilizar seu caderno para registrar as respostas

1- Por que o caçador propôs que chamassem um juiz para julgar a situação entre ele e a onça?

2- Qual foi o interesse da lebre em ajudar o caçador com a sua decisão?

3- Como a onça conseguiu convencer o caçador a tirá-la da armadilha?

4- Em sua opinião, a onça agiu certo em querer devorar o caçador, depois que recebeu ajuda?

5- Quando encontramos no texto o sinal de pontuação travessão, o que ele nos indica?

6- Releia o final da história. Agora, reescreva um novo final para esta história . Utilize seu caderno para esta atividade.

AQUI TEM
Matemática

1- As imagens abaixo são de alguns lugares da cidade do Rio de Janeiro, com o nome e o ano de inauguração

Edifício A noite - 1920



Theatro Municipal - 1909



Outeiro da Glória - 1739



cartoeca digital pcrj

Casa França Brasil - 1820



Orla Luiz Paulo Conde - 2017



MAM - 1948



1º SEMESTRE – 5º ANO

1- Agora, você fará a decomposição dos anos de inauguração de cada lugar, de acordo com o exemplo. Utilize seu caderno para registrar as respostas.

Exemplo :

2020 = 2000 + 20

A) 1920 = _____

B) 1909 = _____

C) 1739 = _____

D) 1820 = _____

E) 2017 = _____

F) 1948 = _____



Todo número natural tem um sucessor.
O sucessor de um número natural é obtido somando-se 1 a esse número.

Por exemplo:

- O sucessor de 4 é 5, pois $4 + 1 = 5$.
- O sucessor de 10 é 11, pois $10 + 1 = 11$.

Todo número natural, com exceção do zero, tem um antecessor. O antecessor de um número natural é obtido subtraindo-se 1 desse número. Por exemplo:

- O antecessor de 8 é 7, pois $8 - 1 = 7$.
- O antecessor de 4 é 3, pois $4 - 1 = 3$.

3- Com base nas informações acima, que também estão no seu Material Didático Carioca, encontre o **sucessor** de cada número natural abaixo. Você, também, pode utilizar seu caderno para registrar as respostas.

- A) 456 _____
- B) 1 235 _____
- C) 9 752 _____
- D) 23 459 _____
- E) 45 678 _____
- F) 1 980 567 _____
- G) 34 890 234 _____
- H) 345 678 943 _____

4- Encontre o **antecessor** de cada número abaixo. Você também pode utilizar o seu caderno para registrar as respostas.

- A) 269 _____
- B) 2 348 _____
- C) 12 456 _____
- D) 345 897 _____
- E) 1 234 985 _____
- F) 12 890 544 _____
- G) 123 345 678 _____
- H) 234 543 452 _____

AQUI TEM
Ciências



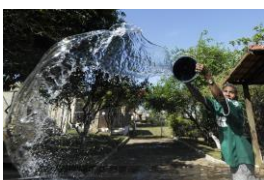
PIXABAY.COM

Observe a imagem ao lado. O que você pode observar em relação à quantidade de água em nosso planeta?

Você?
sabia?

A maior parte do planeta e do nossos organismo é constituída de água. A água é importante para a nossa sobrevivência. Você sabia que pode ficar muitos dias sem comer, mas não consegue ficar muitos dias sem água?

INTERPRETANDO IMAGENS...



Observe as imagens. O que elas representam? Como podemos fazer para evitar o desperdício da água? Utilize seu caderno para as respostas.



PREFEITURA MUNICIPAL

SÃO JOSÉ DO VALE DO RIO PRETO

São José pode mais!

Em parceria



Material de Complementação Escolar

5º Ano - Complemento

Secretaria de Educação, Cultura,
Ciência e Tecnologia

2020

SISTEMA DE NUMERAÇÃO DECIMAL



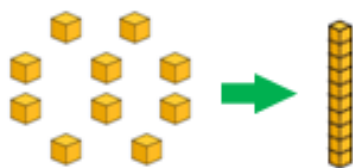
Imagine, agora, que um pastor tenha um número enorme de ovelhas e que precise levá-las ao pasto. Se ele colocasse uma pedrinha para cada ovelha que fosse para o pasto, teria que utilizar uma bolsa muito grande para isso.

Para resolver essa questão, ele utilizou pedras maiores para representar quantidades maiores.

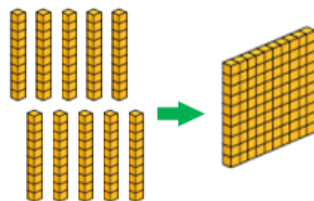


Nos dias de hoje, nós também utilizamos esses agrupamentos. Muitas civilizações criaram seus próprios sistemas de numeração. **Sistema de numeração é o conjunto de regras que permite escrever e ler qualquer número utilizando símbolos e palavras.**

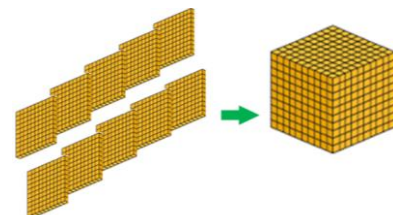
O nosso é o **Sistema de Numeração Decimal**, também chamado de Sistema de Numeração Indo-arábico, pois ele foi inventado pelos hindus e aperfeiçoado pelos árabes. Nesse sistema, os elementos são agrupados de 10 em 10.



10 unidades
correspondem a 1 dezena



10 dezenas correspondem
a 1 centena



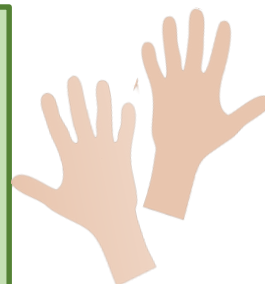
10 centenas correspondem
a 1 unidade de milhar

Quantas dezenas há em 100 unidades? _____

Você sabia?

Você já aprendeu que o nosso sistema de numeração é decimal, isto é, contamos sempre em grupos de dez. Esse costume vem, sobretudo, do fato de o ser humano ter aprendido a contar usando os dedos das mãos.

A palavra "decimal" é de origem latina, *decem*, que significa dez. É por esse motivo que o nosso sistema de numeração é chamado de **Sistema de Numeração Decimal**.



SISTEMA DE NUMERAÇÃO DECIMAL

8- (**PROVA DA REDE – 2016**) O Corcovado é um dos morros da cidade do Rio de Janeiro. Com **710** metros de altura, é muito famoso no Brasil e no mundo, pois sobre ele foi construída a estátua do Cristo Redentor.

A decomposição correta do número que representa a altura do Morro do Corcovado é

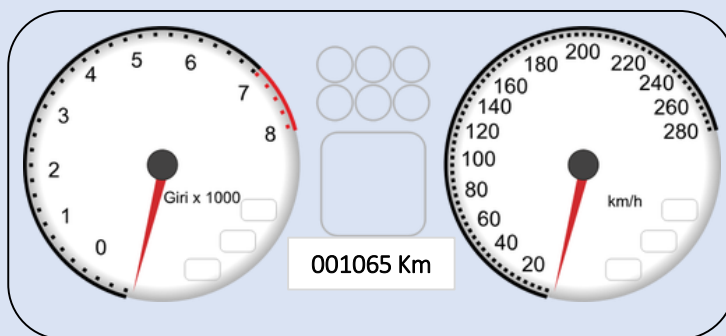
- (A) 7 centenas + 1 unidade.
- (B) 7 centenas + 1 dezena.
- (C) 7 centenas + 1 dezena + 1 unidade.
- (D) 7 centenas + 9 dezenas + 1 unidade.



<http://arenacopacabanahotel.com.br/sites/default/files/atracoes/corcovado2.jpeg>

9- No painel de controle dos automóveis podemos ler o número de quilômetros que ele já percorreu.

- a) Quantos quilômetros esse automóvel percorreu? _____
- b) Qual é o maior número que esse marcador de quilometragem pode mostrar? _____



publicdomainvectors.org/photos/dashboard-instruments-2.png

10- A população de uma cidade é de **um milhão, trezentos e oito mil e quarenta e sete** habitantes. Utilizando algarismos, o total de habitantes dessa cidade é

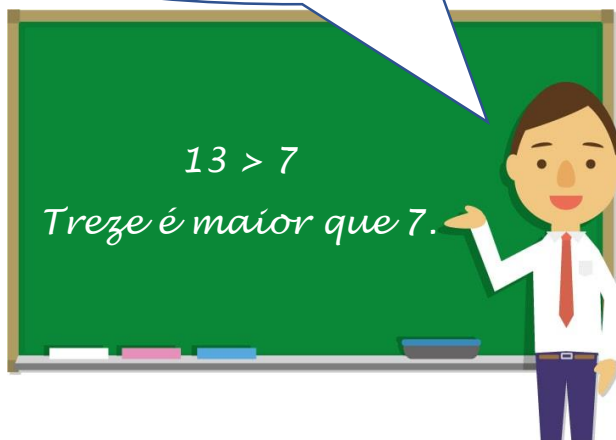
- (A) 1 308 407.
- (B) 1 308 047.
- (C) 1 308 470.
- (D) 1 380 074.

11- A opção em que aparece, corretamente a representação simbólica do número **noventa mil e vinte e quatro** é

- (A) 90 024.
- (B) 90 042.
- (C) 90 204.
- (D) 90 240.

COMPARANDO NÚMEROS NATURAIS

Comparar dois números é verificar se um em relação ao outro é: **maior, menor ou igual.**



<https://www.danshari-yarikata.com/wp-content/uploads/2018/04/danshari-15.jpg>

Os símbolos matemáticos utilizados para indicar a igualdade ou a diferença entre números são:

- > maior que
- < menor que
- = igual a

21- Utilize os números da tabela abaixo e

74	154	140	250	88	199	100	110
200	50	222	310	500	130	121	119

a) coloque em ordem crescente os números menores que 120:

b) coloque em ordem decrescente os números maiores que 120 :

22- Compare os números abaixo e complete com os sinais > (maior que) ou < (menor que):

a) 100 ____ 200

b) 222 ____ 221

c) 204 ____ 402

d) 999 ____ 666

23- Escreva em ordem decrescente (do maior para o menor), de 10 em 10, os números de 300 a 200.

MULTIPLICAÇÃO DE NÚMEROS NATURAIS

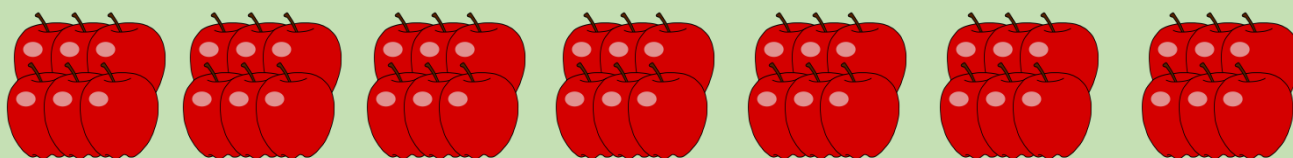
Observe a situação apresentada a seguir.

$$2 + 2 + 2 + 2 + 2 + 2 + 2 + 2 + 2 + 2 + 2 + 2 + 2 + 2$$

O que você pode notar em comum na adição acima? _____

Agora considere a seguinte situação:

Na barraca de frutas, Jerônimo organizou os montes de maçã da seguinte forma:



- Quantos montes de maçã Jerônimo formou? _____
- Quantas maçãs há em cada monte? _____
- Represente os montes de maçã por meio de uma adição _____
- O que você notou na adição que escreveu? _____
- Qual o total de maçãs? $___ + ___ + ___ + ___ + ___ + ___ + ___ = ___ \times ___ = ______$

https://cdn.pixabay.com/photo/2018/04/03/06/07/apple-3286035_960_720.png

A **multiplicação** pode ser empregada em várias situações. Nos dois exemplos acima, ela foi utilizada numa adição de parcelas iguais.

Veja na próxima página outras situações em que podemos aplicar a multiplicação.



<http://abracomex.org>



br.freepik.com

MULTIPLICAÇÃO DE NÚMEROS NATURAIS

O algoritmo da multiplicação

$$\begin{array}{r} 12 \\ \times 78 \\ \hline \end{array}$$

Veja como podemos resolver a multiplicação de 12 por 78 utilizando o algoritmo.



Mulirão

$$\begin{array}{r} 96 \\ + 840 \\ \hline 936 \end{array}$$

$96 \rightarrow 8 \text{ unidades vezes } 12 \text{ unidades} = 96 \text{ unidades}$
 $840 \rightarrow 7 \text{ dezenas vezes } 12 \text{ unidades} = 840 \text{ unidades}$
 $936 \rightarrow 96 + 840 = 936$

44- Utilizando o algoritmo, resolva no seu caderno as multiplicações apresentadas a seguir.

a) $134 \times 2 =$ _____

b) $256 \times 4 =$ _____

c) $478 \times 5 =$ _____

d) $1350 \times 6 =$ _____

e) $2560 \times 12 =$ _____

f) $5980 \times 15 =$ _____

g) $8275 \times 24 =$ _____

h) $10925 \times 32 =$ _____

45- Observe e continue.

a) $6 + 6 + 6 = 18$ ou $3 \times 6 = 18$

b) $5 + 5 + 5 + 5 =$ _____

c) $8 + 8 + 8 + 8 + 8 + 8 =$ _____

d) $10 + 10 + 10 + 10 =$ _____

46- Uma floricultura montou 5 arranjos de rosas. Veja.



a) De acordo com a figura, em cada arranjo há _____ rosas.

b) Ao todo, foram utilizadas $_ + _ + _ + _ + _ = _$ rosas ou podemos efetuar a multiplicação $_ \times _ = _$.

47- Pedro tem 25 figurinhas e seu amigo, Jonas, tem o triplo. Quantas figurinhas tem Jonas? _____